



231820342539



检验检测报告

精威（检）字[2024]第 112606 号

项目名称：株洲华新环境危废处置有限公司

排污许可证检测项目

委托单位：株洲华新环境危废处置有限公司

委托单位地址：株洲县龙船镇湖塘村

分析日期：2024年11月22日-11月24日

报告日期：2024年11月26日

精威检测（湖南）有限公司

（检验专用章）

电话：0731-28109981 邮编：412000

地址：株洲市天元区江山路硬质合金园多层厂房二楼

报告编制说明

- 1、本报告只能作为实现本次检测目的依据。
- 2、送样委托分析，报告结果只对测试数据负责，不对样品来源及信息负责。
- 3、如对检测结果有疑问，请向公司业务部查询，来函来电请说明报告编号。
- 4、如对检测结果有异议要求复检复测，请在接到本报告后十天内，向业务部门提出申请，逾期不予受理。对不可保存样品、微生物项目，恕不受理复检复测申请。
- 5、未见本公司书面许可，本报告及数据不得作商品广告使用，违者必究。
- 6、本报告无本公司检验专用章、骑缝章及 CMA 章无效。
- 7、本报告涂改、增删复制无效。
- 8、本报告无编制、审核、签发人签字无效。
- 9、本报告的页码编制起始页从第三页开始，封面页和报告编制说明页不编制页码，但作为本报告不可缺少的组成部分，缺少或缺失本报告将无效。

1、任务信息

受株洲华新环境危废处置有限公司的委托，精威检测（湖南）有限公司对该公司的废气、噪声进行采样检测。

2、采样依据

- (1) 《固定污染源排气中颗粒物测定与气态污染物采样方法》GB/T 16157-1996 及其修改单；
- (2) 《固定污染源废气 低浓度颗粒物的测定 重量法》HJ 836-2017；
- (3) 《恶臭污染环境检测技术规范》HJ 905-2017；
- (4) 《固定源废气监测技术规范》HJ/T 397-2007；
- (5) 《大气污染物无组织排放监测技术导则》HJ/T 55-2000；
- (6) 《工业企业厂界环境噪声排放标准》GB 12348-2008；
- (7) 委托检测合同。

3、检测内容

表 3-1 检测点位及检测内容表

检测类型	检测点位	检测内容	检测频次
有组织废气	华新水泥（株洲）有限公司窑尾排气筒 DA002	烟气参数、氨、硫化氢、颗粒物、臭气浓度、非甲烷总烃	3 次/天，共 1 天
无组织废气	厂界上风向 1#	氨、硫化氢、颗粒物、臭气浓度、非甲烷总烃	4 次/天，共 1 天
	厂界下风向 2#		
	厂界下风向 3#		
	厂界下风向 4#		
物理有害因素检测参数	厂界四周	工业企业厂界环境噪声（昼、夜）	2 次/天，共 1 天

4、采样现场情况

表 4-1 气象情况参数

采样日期	天气	主导风向	风速 (m/s)
11 月 22 日	阴	东北	1.7

5、分析方法及仪器

表 5-1 检测分析方法及仪器

检测类别	检测项目	标准/方法名称及编号（含年号）	检出限	主要仪器设备
有组织 废气	烟气参数（烟气温度/含湿量/流速/流量/含氧量）	《固定污染源排气中颗粒物测定与气态污染物采样方法》GB/T 16157-1996 及修改单	/	GH-60E 型自动烟尘烟气测试仪
	颗粒物	《固定污染源废气 低浓度颗粒物的测定 重量法》HJ 836-2017	1.0mg/m ³	FB1055 电子天平
	氨	《环境空气和废气 氨的测定 纳氏试剂分光光度法》HJ 533-2009	0.25mg/m ³	UV-1800 紫外可见分光光度计
	硫化氢	《空气和废气监测分析方法》（第四版 增补版 国家环保总局 2003 年）（5.4.10.3 亚甲基蓝分光光度法）	0.001mg/m ³	UV1900 紫外可见分光光度计
	臭气浓度	《环境空气和废气 臭气的测定 三点比较式臭袋法》HJ 1262-2022	/	/
	非甲烷总烃	《固定污染源废气 总烃、甲烷和非甲烷总烃的测定 气相色谱法》HJ 38-2017	0.07mg/m ³	福立 GC9790II 气相色谱仪
无组织 废气	硫化氢	《空气和废气监测分析方法》（第四版 增补版 国家环保总局 2003 年）（3.1.11.2 亚甲基蓝分光光度法）	0.001mg/m ³	UV1900 紫外可见分光光度计
	氨	《环境空气和废气 氨的测定 纳氏试剂分光光度法》HJ 533-2009	0.01mg/m ³	UV-1800 紫外可见分光光度计
	臭气浓度	《环境空气和废气 臭气的测定 三点比较式臭袋法》HJ 1262-2022	/	/
	颗粒物	《环境空气 总悬浮颗粒物的测定 重量法》HJ 1263-2022	0.168mg/m ³	FB1055 电子天平
	非甲烷总烃	《环境空气 总烃、甲烷和非甲烷总烃的测定 直接进样-气相色谱法》HJ 604-2017	0.07mg/m ³	福立 GC9790 II 气相色谱仪
物理有害 因素检测 参数	工业企业厂界环境噪声	《工业企业厂界环境噪声排放标准》GB 12348-2008（声级计法）	/	AWA6228 型多功能声级计

6、检测结果

表 6-1 有组织废气检测结果表

采样日期	检测点位	检测项目	单位	检测结果及频次			最大值/平均值	参考限值	
				第一次	第二次	第三次			
11月22日	华新水泥(株洲)有限公司窑尾排气筒DA002(排气筒高度115m)	标干流量	m ³ /h	702263	761624	719929	/	/	
		含氧量	%	12.8	12.4	12.6			
		烟气流速	m/s	23.27	25.37	23.80			
		烟气温度	℃	74.7	75.2	74.2			
		烟气含湿量	%	10.7	10.9	10.4			
		烟道截面积	m ²	11.9459					
		氨	实测浓度	mg/m ³	4.26	5.08	4.86	4.73	/
			折算浓度	mg/m ³	5.71	6.50	6.36	6.19	10
		硫化氢	浓度	mg/m ³	0.320	0.358	0.305	0.328	/
			速率	kg/h	0.225	0.273	0.220	0.239	21
		颗粒物	实测浓度	mg/m ³	4.7	8.5	5.3	6.2	/
			折算浓度	mg/m ³	6.3	10.9	6.9	8.0	20
		非甲烷总烃	浓度	mg/m ³	30.3	30.9	31.3	30.8	120
			速率	kg/h	21.3	23.5	22.5	22.4	826
臭气浓度			549	851	630	851	60000		

备注：1、颗粒物参考限值源于《水泥工业大气污染物排放标准》GB 4915-2013 表 2 中-水泥窑及窑尾余热利用系统排放限值
 2、氨参考限值源于《水泥工业大气污染物排放标准》GB 4915-2013 表 1 中-水泥窑及窑尾余热利用系统排放限值；
 3、非甲烷总烃参考限值源于《大气污染物综合排放标准》GB 16297-1996 表 2 中二级排放标准；（排气筒高度为 115m 时其排放速率标准值按 7.3 的外推法计算）；
 4、硫化氢、臭气浓度参考限值源于《恶臭污染物排放标准》GB 14554-1993 表 2 中排放标准。

表 6-2 无组织废气检测结果

采样日期	检测点位	检测项目	单位	检测结果及频次				最大值	参考限值
				第一次	第二次	第三次	第四次		
11月22日	厂界上风向 1#	氨	mg/m ³	0.10	0.12	0.08	0.13	0.13	1.0
	厂界下风向 2#			0.26	0.32	0.35	0.31	0.35	
	厂界下风向 3#			0.28	0.33	0.27	0.32	0.33	
	厂界下风向 4#			0.30	0.28	0.33	0.36	0.36	

采样日期	检测点位	检测项目	单位	检测结果及频次				最大值	参考限值
				第一次	第二次	第三次	第四次		
11月22日	厂界上风向1#	硫化氢	mg/m ³	0.005	0.007	0.003	0.006	0.007	0.06
	厂界下风向2#			0.011	0.014	0.008	0.012	0.014	
	厂界下风向3#			0.013	0.017	0.010	0.015	0.017	
	厂界下风向4#			0.009	0.011	0.005	0.014	0.014	
	厂界上风向1#	臭气浓度	无量纲	<10	<10	<10	<10	<10	20
	厂界下风向2#			14	11	15	13	15	
	厂界下风向3#			17	15	13	18	18	
	厂界下风向4#			12	14	18	13	18	
	厂界上风向1#	非甲烷总烃	mg/m ³	1.04	1.05	1.08	1.11	1.11	4.0
	厂界下风向2#			1.49	1.52	1.47	1.47	1.52	
	厂界下风向3#			1.74	1.77	1.70	1.73	1.77	
	厂界下风向4#			1.75	1.87	1.82	1.84	1.87	

- 备注：1、氨参考限值源于《水泥工业大气污染物排放标准》GB 4915-2013表3中无组织排放限值要求；
 2、非甲烷总烃参考限值源于限值源于《大气污染物综合排放标准》GB 16297-1996表2无组织排放限值；
 3、其他参考限值源于《恶臭污染物排放标准》GB 14554-1993表1中二级新扩改建标准。

表6-3 无组织废气检测结果

采样日期	检测点位	检测项目	单位	检测结果及频次				最大值	参考限值
				第一次	第二次	第三次	第四次		
11月22日	厂界上风向1#	颗粒物	mg/m ³	0.0422	0.0756	0.110	0.0456	/	/
	厂界下风向2#			0.265	0.267	0.270	0.304		
	厂界下风向3#			0.244	0.236	0.230	0.195		
	厂界下风向4#			0.271	0.250	0.306	0.301		
	下风向2#与上风向1#差值			0.223	0.191	0.160	0.258	0.5	
	下风向3#与上风向1#差值			0.202	0.160	0.120	0.149		
	下风向4#与上风向1#差值			0.229	0.174	0.196	0.255		

备注：参考限值源于《水泥工业大气污染物排放标准》GB 4915-2013表3中排放限值。

表 6-4 物理有害因素检测参数结果表（单位：dB（A））

采样日期	编号	检测点位	检测项目及结果		
			工业企业厂界环境噪声		
			昼间	夜间	夜间偶发
11 月 22 日	N1	厂界东北外 1 米处	57	43	57
	N2	厂界东南外 1 米处	56	43	55
	N3	厂界西南外 1 米处	58	43	56
	N4	厂界西北外 1 米处	59	41	59
参考限值			65	55	70

备注：1、昼间、夜间参考限值来源于《工业企业厂界环境噪声排放标准》GB 12348-2008 表 1 中 3 类标准；

2、夜间偶发噪声参考限值源于《工业企业厂界环境噪声排放标准》GB 12348-2008 中 4.1.3 条款规定。

编制：王佳华

审核：王

签发：李

日期：2024 年 11 月 26 日

日期：2024 年 11 月 26 日

日期：2024 年 11 月 26 日

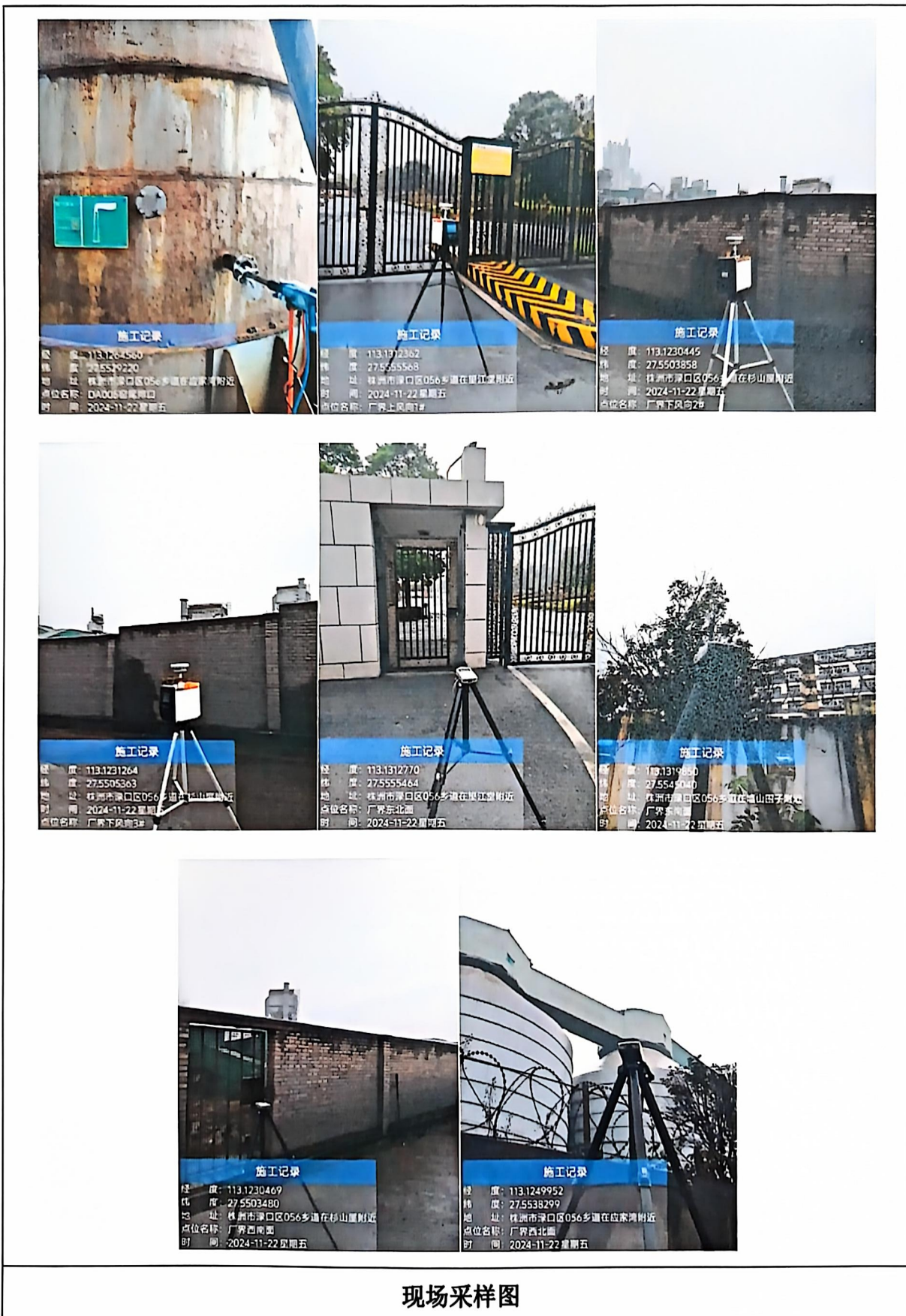
精威检测（湖南）有限公司
（检验专用章）



附加说明：

类型	内容
方法偏离、增加或删减情况（必要时填写）	无
测量不确定度（必要时填写）	无
使用客户提供的数据（必要时填写）	无
意见和解释（必要时填写）	无
分包等其他须说明的情况（必要时填写）	无

附图 1:



现场采样图

附图 2:



备注:

“▲” 表示噪声检测点位;

“○” 表示无组织废气检测点位

检测点位图

..... 报告结束.....

报告编制说明

- 1、本报告只能作为实现本次检测目的依据。
- 2、送样委托分析，报告结果只对测试数据负责，不对样品来源及信息负责。
- 3、如对检测结果有疑问，请向公司业务部查询，来函来电请说明报告编号。
- 4、如对检测结果有异议要求复检复测，请在接到本报告后十天内，向业务部门提出申请，逾期不予受理。对不可保存样品、微生物项目，恕不受理复检复测申请。
- 5、未见本公司书面许可，本报告及数据不得作商品广告使用，违者必究。
- 6、本报告无本公司检验专用章、骑缝章及 CMA 章无效。
- 7、本报告涂改、增删复制无效。
- 8、本报告无编制、审核、签发人签字无效。
- 9、本报告的页码编制起始页从第三页开始，封面页和报告编制说明页不编制页码，但作为本报告不可缺少的组成部分，缺少或缺失本报告将无效。

1、任务信息

受株洲华新环境危废处置有限公司的委托，精威检测（湖南）有限公司对该公司的地下水进行采样检测。

2、采样依据

- 《地下水环境监测技术规范》HJ 164-2020；
- 委托检测合同。

3、检测内容

表 3-1 检测点位及检测内容表

检测类型	检测点位	检测内容	检测频次
地下水	地下水长期监测井 1#	pH 值、总硬度（以 CaCO_3 计）、耗氧量（高锰酸盐指数）、汞、砷、铅、六价铬、铜、锌、锰、硒、氯化物、氰化物、氨氮、氟化物、总大肠菌群、镍	1 次/天，共 1 天
	地下水长期监测井 2#		
	地下水长期监测井 3# (背景点)		

4、采样现场情况

表 4-1 采样情况记录表

采样日期	样品类别	检测点位	性状描述	备注
11 月 15 日	地下水	地下水长期监测井 1#	透明、气味无、无肉眼可见物、无色	/
		地下水长期监测井 2#	透明、气味无、无肉眼可见物、无色	/
		地下水长期监测井 3# (背景点)	透明、气味无、无肉眼可见物、无色	/

表 4-2 气象情况参数

采样日期	天气	主导风向
11 月 15 日	阴	/

5、分析方法及仪器

表 5-1 检测分析及仪器

检测类别	检测项目	标准/方法名称及编号（含年号）	检出限	主要仪器设备
地下水	pH 值	《水质 pH 值的测定 电极法》 HJ 1147-2020	/	pHBJ-260 便携式 pH 计

检测类别	检测项目	标准/方法名称及编号(含年号)	检出限	主要仪器设备
地下水	总硬度 (以CaCO ₃ 计)	《水质 钙和镁总量的测定 EDTA 滴定法》GB/T 7477-1987	5mg/L	50ml 白色 酸式滴定管
	高锰酸盐指数	《水质 高锰酸盐指数的测定》 GB 11892-1989 (酸性高锰酸钾滴定法)	0.5mg/L	50ml 棕色 酸式滴定管
	汞	《水质 汞、砷、硒、铋和锑的测定 原子荧光法》HJ 694-2014	0.00004mg/L	AFS-230E 双道原 子荧光光度计
	砷		0.0003mg/L	
	硒		0.0004mg/L	
	铅	《水质 65种元素的测定 电感耦合等离子体质谱法》HJ 700-2014	0.00009mg/L	iCAP RQ 电感耦合 等离子体质谱仪
	镍		0.00006mg/L	
	铜		0.00008mg/L	
	锌	《水质 铜、锌、铅、镉的测定 原子吸收分光光度法》 GB/T 7475-1987	0.05mg/L	ZA3000 型原子吸 收分光光度计
	锰	《水质 铁、锰的测定 火焰原子吸收分光光度法》 GB/T 11911-1989	0.01mg/L	ZA3000 型原子吸 收分光光度计
	氰化物	《水质 氰化物的测定 容量法和分光光度法》HJ 484-2009(异烟酸-巴比妥酸分光光度法)	0.001mg/L	WFJ-7200 型 分光光度计
	氟化物	《水质 无机阴离子(F ⁻ 、Cl ⁻ 、NO ₂ ⁻ 、Br ⁻ 、NO ₃ ⁻ 、PO ₄ ³⁻ 、SO ₃ ²⁻ 、SO ₄ ²⁻)的测定 离子色谱法》HJ 84-2016	0.006mg/L	PIC-10 型 离子色谱仪
	氯化物		0.007mg/L	
	总大肠菌群	《生活饮用水标准检验方法 第12部分:微生物指标》 GB/T 5750.12-2023 (多管发酵法)	/	DH4000BII 电热恒温培养箱
六价铬	《生活饮用水标准检验方法 第6部分:金属和类金属指标》 GB/T 5750.6-2023 (二苯碳酰二肼分光光度法)	0.004mg/L	UV1900 紫外 可见分光光度计	

6、检测结果

表 6-1 地下水检测结果表

采样日期	检测项目	单位	检测点位及结果		参考限值	判定结果
			地下水长期监测井 1# (E: 113.1269907; N: 27.5516147)	地下水长期监测井 2# (E: 113.1299647; N: 27.5547118)		
11月 15日	pH 值	无量纲	6.5	6.6	$6.5 \leq \text{pH} \leq 8.5$	合格
	总硬度 (以 CaCO ₃ 计)	mg/L	92.3	84.5	≤ 450	合格
	高锰酸盐指数	mg/L	0.82	0.87	≤ 3.0	合格
	汞	mg/L	0.00023	0.00033	≤ 0.001	合格
	砷	mg/L	0.0015	0.0005	≤ 0.01	合格
	铅	mg/L	0.00466	0.00948	≤ 0.01	合格
	铬(六价)	mg/L	0.004L	0.004L	≤ 0.05	合格
	铜	mg/L	0.00067	0.00111	≤ 1.00	合格
	锌	mg/L	0.05L	0.05L	≤ 1.00	合格
	锰	mg/L	0.01L	0.01L	≤ 0.10	合格
	硒	mg/L	0.0004L	0.0004L	≤ 0.01	合格
	氯化物	mg/L	17.3	11.2	≤ 250	合格
	氰化物	mg/L	0.001L	0.001L	≤ 0.05	合格
	氨氮	mg/L	0.066	0.257	≤ 0.50	合格
	氟化物	mg/L	0.160	0.036	≤ 1.0	合格
	总大肠菌群	MPN/100mL	<2	<2	≤ 3.0	合格
镍	mg/L	0.00152	0.0116	≤ 0.02	合格	

备注: 1、参考限值源于《地下水质量标准》GB/T 14848-2017 表 1 中 III 类标准;
2、数字后加“L”表示低于检出限。

表 6-2 地下水检测结果表

采样日期	检测项目	单位	检测点位及结果	参考限值	判定结果
			地下水长期监测井 3# (背景点) (E: 113.1245677; N: 27.5588080)		
11月 15日	pH 值	无量纲	6.8	$6.5 \leq \text{pH} \leq 8.5$	合格
	总硬度 (以 CaCO ₃ 计)	mg/L	138	≤ 450	合格

采样日期	检测项目	单位	检测点位及结果	参考限值	判定结果
			地下水长期监测井 3# (背景点) (E: 113.1245677; N: 27.5588080)		
11月 15日	高锰酸盐指数	mg/L	1.05	≤3.0	合格
	汞	mg/L	0.00025	≤0.001	合格
	砷	mg/L	0.0004	≤0.01	合格
	铅	mg/L	0.00132	≤0.01	合格
	铬(六价)	mg/L	0.004L	≤0.05	合格
	铜	mg/L	0.00076	≤1.00	合格
	锌	mg/L	0.05L	≤1.00	合格
	锰	mg/L	0.01L	≤0.10	合格
	硒	mg/L	0.0004L	≤0.01	合格
	氯化物	mg/L	13.4	≤250	合格
	氟化物	mg/L	0.001L	≤0.05	合格
	氨氮	mg/L	0.094	≤0.50	合格
	氟化物	mg/L	0.062	≤1.0	合格
	总大肠菌群	MPN/100mL	<2	≤3.0	合格
	镍	mg/L	0.00402	≤0.02	合格

备注: 1、参考限值源于《地下水质量标准》GB/T 14848-2017 表1中 III 类标准;

2、数字后加“L”表示低于检出限。

7、质控措施


表7-1 有证标准物质检测结果表

样品类别	检测项目	单位	标准物质编号及批号	真值±不确定度	测定值	是否合格
地下水	pH 值	无量纲	B23030301	7.05±0.05	7.04	合格
	总硬度	mmol/L	BY400157 B23110285	1.54±0.13	1.50	合格
	高锰酸盐指数	mg/L	NCSZ-COD(Mn)-1.51 mg/L 23082195	1.51±0.19	1.53	合格
	汞	μg/L	BY400030 B23030236	4.47±0.33	4.46	合格
	砷	μg/L	BY400029 B22110078	19.1±1.2	19.2	合格
	铅	mg/L	GSB 07-3186-2014 200937	0.748±0.033	0.766	合格

样品类别	检测项目	单位	标准物质编号及批号	真值±不确定度	测定值	是否合格
地下水	六价铬	mg/L	BW0617 B797506	0.239±4%	0.242	合格
	铜	mg/L	GSB 07-3186-2014 200937	0.581±0.031	0.557	合格
	锌	mg/L	NCSZ-ZN-2020(6) 230316C5	0.744±2%	0.735	合格
	锰	mg/L	NCSZ-MN-2020(5) 22021465	1.69±5%	1.68	合格
	硒	μg/L	BY-OT-PW-00030 T2303-0008	10.6±8%	11.1	合格
	氰化物	mg/L	BY400126 B24030231	0.277±0.029	0.264	合格
	氨氮	mg/L	BW0598 77X8295	2.64±5%	2.60	合格
	氟化物	mg/L	DBYT400039 B24090355	0.295±0.018	0.302	合格
	氯化物	mg/L	DBYT400039 B24090355	0.308±0.019	0.314	合格
	镍	mg/L	GSB 07-3186-2014 200937	0.678±0.031	0.663	合格

编制: 

日期: 2024年11月21日

审核: 

日期: 2024年11月21日

签发: 

日期: 2024年11月21日

精威检测(湖南)有限公司
(检验专用章)

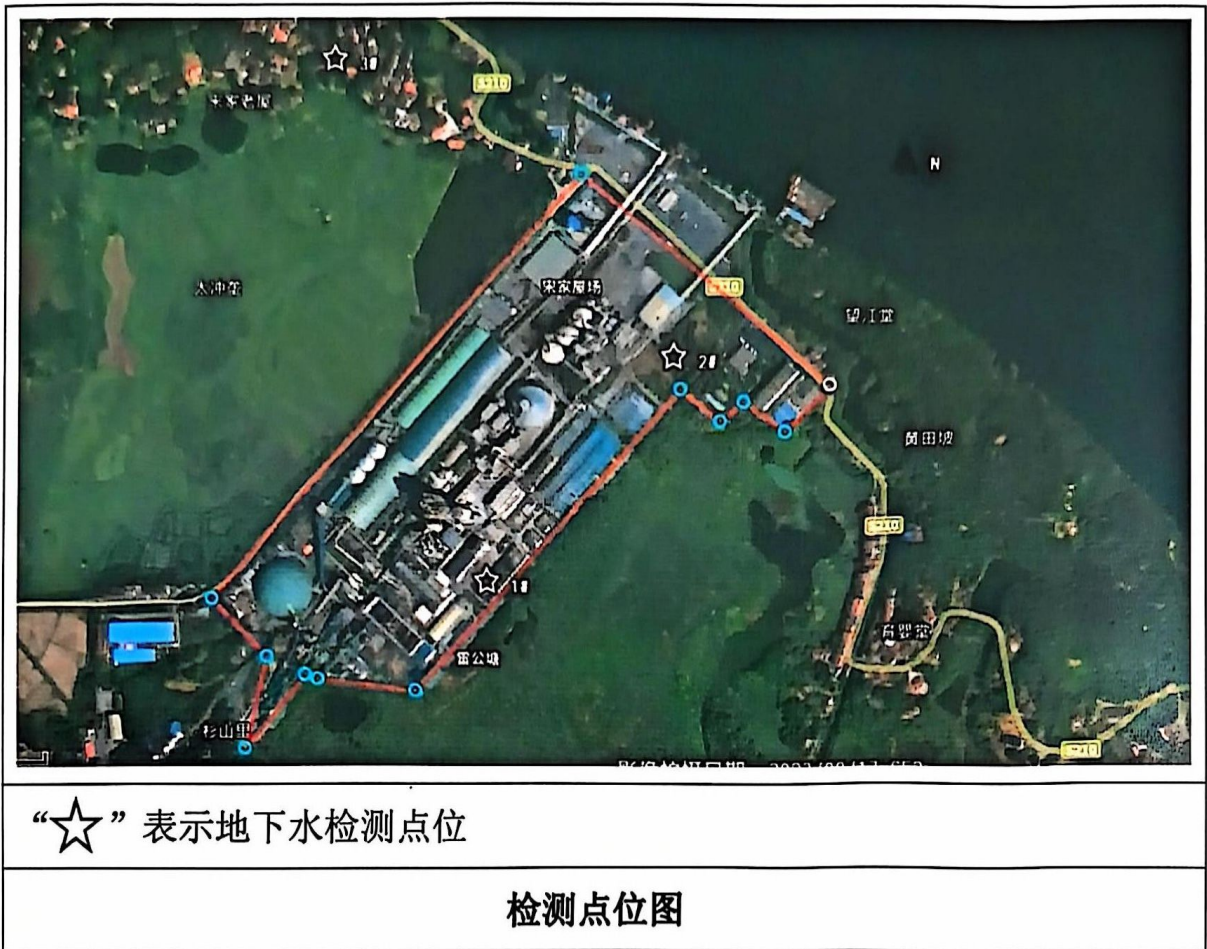
附加说明：

类型	内容
方法偏离、增加或删除情况（必要时填写）	无
测量不确定度（必要时填写）	无
使用客户提供的数据（必要时填写）	无
意见和解释（必要时填写）	无
分包等其他须说明的情况（必要时填写）	无

附图 1:



附图 2:



..... 报告结束.....